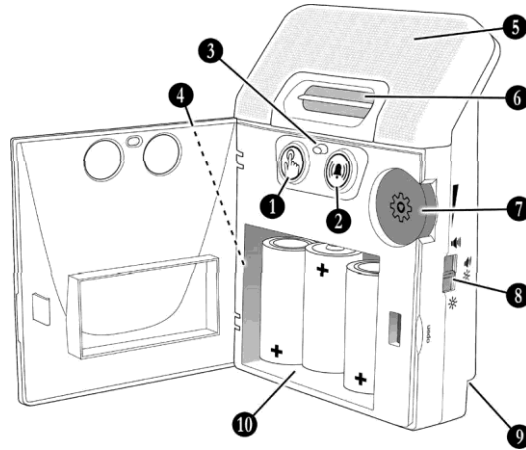
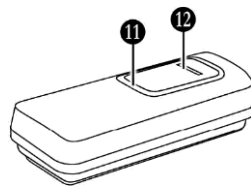


מקלט

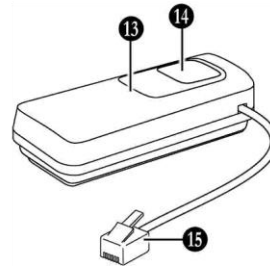


לחצן פעמון דלת

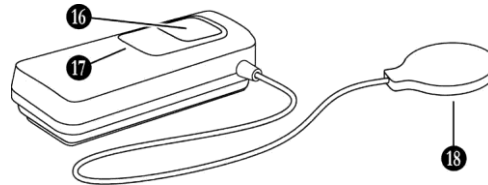


משדר טלפון
(לא כלול - ניתן להשיג באביזר נפרד)

(not included - available as accessory)



משדר אקוסטי



תודה שרכשתם את מכשיר VisuTone.Air. אנא קראו מדריך זה בעיון. במדריך תוכלו למצוא מידע אודות התקנת המוצרוהסבר על כל התכונות שיש לו להציע.

תכולת האריזה

אנא ודאו שכל הרכיבים הבאים כלולים:

- מקלט "visuTone.air".
 - לחצן פעמון דלת או משדר אקוסטי
 - 3 סוללות מסוג C (R14)
 - סוללת כפתור אחת CR2032
 - 2 ברגים
 - 2 דיבלים
 - מדריך למשתמש
 - תעודת אחריות
- במקרה שחסרים חלקים כלשהם, אנא פנו מיד למשווק.

פונקציה בסיסית

לחצן פעמון הדלת מותקן על יד פעמון הדלת הקיים או במקומו. כאשר לוחצים על לחצן פעמון הדלת, מועבר אות רדיו למקלט, אשר מציין את הלחיצה על הלחצן בצלילים, הבזקי אור, או שניהם.

הוראות בטיחות

לפני הפעלת מוצר זה, אנא קראו מדריך זה ביסודיות. לאחר מכן אחסנו את המדריך למשתמש במקום בטוח, כך שיהיה נגיש בכל עת גם עבור משתמשים אחרים. בעת שימוש בכלים חשמליים: פעלו תמיד לפי הוראות היצרן. לפני שמתחילים לקדוח, בדקו תמיד אם יש כבלים חשמליים או צינורות מים בקיר. במקרה של ספק אנו ממליצים להשתמש בגלאי כבלים.

פקדים ותצוגה

מקרא לאיורים בעמוד הקודם.

מקלט

- 1 נורית חיווי לדלת (ירוק)
- 2 נורית חיווי לטלפון (כתום)
- 3 נורית חיווי לסוללה
- 4 לחצן איפוס (צד שמאל)
- 5 אזור מהבהב
- 6 רמקול
- 7 גלגל בקרה / לחצן
- 8 בורר חיווי
- 9 שקע חשמל
- 10 תא סוללות

לחצן פעמון הדלת:

- 11 נורית חיווי (ירוק)
- 12 לחצן

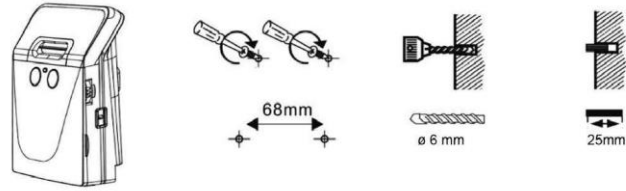
משדר טלפון (אביזר):

- 13 נורית חיווי (כתום)
- 14 לחצן בדיקה
- 15 מחבר RJ11

משדר אקוסטי:

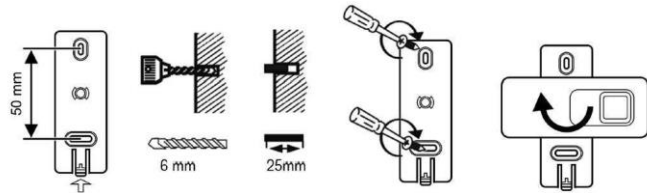
- 16 לחצן בדיקה
- 17 נורית חיווי (כתום)
- 18 קפסולת מיקרופון

1. התקנה



את המקלט ניתן להתקין על קיר בכל מקום שנמצא בטווח הרדיו של המשדרים. לשם כך, יש לקבע את הברגים המצורפים לקיר (או לקורת עץ, ארון וכו') במרחק אופקי של 68 מ"מ זה מזה. בעת הרכבה על קירות אבן, יש צורך להשתמש במקדחה חשמלית ובמקדח 6 מ"מ. במקרה זה, השתמשו בדיבלים המצורפים לחיזוק. לאחר חיבור הברגים, חברו את מקלט visuTone.air באמצעות השקעים שבגב היחידה.

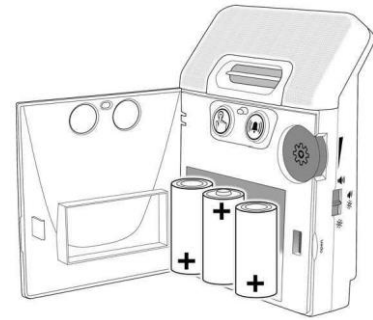
1-2 לחצן פעמון הדלת / משדר הטלפון



הרימו מעט את לשונית הנעילה וסובבו את תושבת הקיר בצידו התחתון של המשדר ב-90° למקומו. בעת ניתן להסיר את בסיס ההרכבה מהמשדר. הדביקו את תושבת הקיר למיקום הרצוי על משטח חלק ונקי באמצעות משטח ההדבקה המותקן מראש. עבור משטחים מחוספסים, לא אחידים ו/או מאובקים, מומלץ לחבר את התושבת באמצעות ברגים. הכניסו שני ברגים במרחק של 50 מ"מ זה מזה לתוך הקיר (או קורת עץ, ארון וכו'). בעת הצמדה לקירות, יש צורך להשתמש במקדחה חשמלית ומקדח מתאים. במקרה זה, יש להשתמש בדיבלים כדי לאבטח את התושבת. הבריגו את התושבת לקיר - שימו לב לא להדק יתר על המידה את הברגים. לאחר מכן הניחו וסובבו את בית המשדר בחזרה על התושבת. לחצן פעמון הדלת מוגן מפני מים וניתן להרכבה מחוץ לבית (דרגת הגנה IP56).

2. התקנת הסוללות

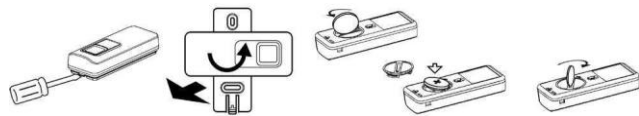
2-1. מקלט



פתחו את דלת תא הסוללות והכניסו 3 סוללות בגודל C. אנה הקפידו על קוטביות נכונה של הסוללות. לחילופין, ניתן להשתמש ביחידת ספק כוח (מספר פריט A-2907-0, זמין כאביזר נוסף). חברו את המחבר לשקע DC בצד האחורי התחתון של המקלט.

נורית חיווי הסוללות: כאשר הסוללות מתרוקנות, נורית החיווי האדומה מהבהבת אחת ל-15 שניות. עוצמת הקול של המחווין האקוסטי מופחת וניתן להגביר אותו שוב רק לאחר החלפת הסוללות.

2-2. לחצן פעמון הדלת



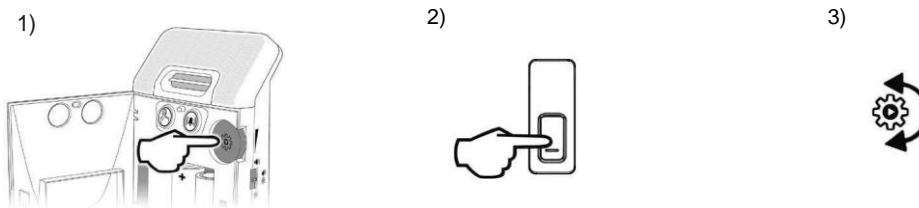
פתחו את לשונית הנעילה באמצעות מברג שטוח קטן. סובבו את תושבת ההרכבה והמשדר ב-90 מעלות זה מול זה. הסירו את תושבת ההרכבה מהיחידה. סובבו את מכסה תא הסוללה באמצעות מטבע. הסירו את מכסה הסוללה והכניסו את סוללת כפתור CR2032 הכוללת לתא הסוללה. נא לוודא קוטביות נכונה של הסוללה. החזירו את מכסה תא הסוללה למקומו ונעלו אותו (השתמשו שוב במטבע). חברו מחדש את המשדר לתושבת ההרכבה. נורית חיווי הסוללה: כאשר סוללת המשדר מגיעה לרמה נמוכה, יישלח אות אזהרה למקלט. לאחר מכן הנורית המתאימה (ירוקה או כתומה) תהבהב במקלט אחת ל-15 שניות. החליפו את סוללת המשדר בהקדם האפשרי.

3. תפעול

המשדר והמקלט כבר מותאמים / משוייכים זה לזה במפעל ומוכנים לפעולה מיד לאחר הכנסת הסוללות. יש לבצע את תהליך השיוך המתואר להלן במקרה של תקלות או לצורך קישור של משדרים נוספים.

3-1. חיבור משדר נוסף אל המקלט:

גלגל הבקרה מתפקד גם כלחצן. פתחו את דלת תא הסוללות כדי להפעיל את הלחצן.



1) לחצו לחיצה ארוכה על לחצן גלגל הבקרה למשך 2 עד 3 שניות. נורית חיווי פעמון הדלת (ירוק) יופעל ויתחיל להבהב. במידת הצורך, לחצו שוב על הלחצן כדי לעבור לחיווי צלצול הטלפון (כתום). אחרת, לחצו שוב על הלחצן כדי לבטל את תהליך השיוך.

2) כאשר נורית החיווי הרצויה מהבהבת במקלט, לחצו על הלחצן של המשדר שברצונכם לשייך. אם השיוך הצליח, יישמע צפצוף והסמל שנבחר יבהב במהירות. צפצוף כפול פירושו שתהליך השיוך נכשל. ודאו שהמשדר שברצונכם לחבר אינו משויך כבר למקלט.

3-2. הגדרת המנגינה:

המנגינה הסטנדרטית מוגדרת כברירת מחדל. ניתן לבחור בין 4 מנגינות לפעמון דלת. לשינוי המנגינה עקבו אחר השלבים הבאים:

1) לחצו לחיצה ארוכה על לחצן גלגל הבקרה למשך 2 עד 3 שניות. נורית חיווי פעמון הדלת (ירוק) יופעל ויתחיל להבהב. במידת הצורך, לחצו שוב על הלחצן כדי לעבור לנורית חיווי צלצול הטלפון (כתום). אחרת, לחצו שוב על הלחצן כדי לבטל את התהליך.

2) בחרו את המנגינה הרצויה. לשם כך, סובבו את גלגל הבקרה עד להשמעת המנגינה הרצויה. לחצו על לחצן גלגל הבקרה כדי לבחור במנגינה הרצויה.

3-3. ניתוק משדר מהמקלט:

כדי לבטל שיוך של משדר למקלט, בצעו את הפעולות הבאות במקלט:

1) לחצו לחיצה ארוכה על לחצן גלגל הבקרה למשך 2 עד 3 שניות. נורית חיווי פעמון הדלת (ירוק) יופעל ויתחיל להבהב. במידת הצורך, לחצו שוב על הלחצן כדי לעבור לנורית חיווי צלצול הטלפון (כתום). אחרת, לחצו שוב על הלחצן כדי לבטל את התהליך.

2) כאשר נורית החיווי הרצויה מהבהבת במקלט, לחצו לחיצה ארוכה על לחצן גלגל הבקרה למשך 2 עד 3 שניות. אם הניתוק הצליח, יישמע צפצוף.

3-4. בורר חיווי:

ניתן להשתמש בבורר החיווי הנמצא בצד ימין של היחידה כדי לבחור אחד מ-3 מצבי התראה שונים:

(1) חיווי קולי בלבד



(2) חיווי קולי + הבהוב אור



(3) הבהוב אור בלבד



3-5. כיוונון עוצמת הקול:

ניתן להגדיר 8 רמות עוצמת קול שונות באמצעות לחצן גלגל הבקרה. לשם כך, יש לסובב את הגלגל כלפי מעלה או כלפי מטה. כל עוצמת קול מסומנת על ידי צפצוף, כאשר צפצוף כפול פירושו שהושגה עוצמת הקול המקסימלית.

ניתן לשנות את עוצמת הקול בכל עת, פרט למקרים הבאים: המקלט נמצא במצב שיוך או נורית חיווי רמת הסוללה דולק.

שימו לב שהגדרת עוצמת הקול חלה על שני מחווני האירועים.

3-6. במקרה בו פעולה של מכשיר אחר מפריעה למכשיר זה:

אם מכשיר visuTone.air מתנהג בצורה לא סדירה או מצלצל ללא סיבה נראית לעין, ייתכן שיש הפרעה הנגרמת מהתקן RF הנמצא בקרבת מקום. ניתן לפתור זאת על ידי שינוי קוד המשדר באופן הבא:

(1) בצעו את תהליך ביטול השיוך של המשדר כמתואר בסעיף 3-3.

(2) הסירו את סוללת הכפתור מהמשדר.

(3) לחצו לחיצה ארוכה על לחצן המשדר ותוך כדי הכניסו מחדש את סוללת הכפתור. לאחר מכן יש להחזיק את הלחצן למשך 5 שניות נוספות. נורית הLED של המשדר תהבהב 5 פעמים, והמשמעות היא שנוצר קוד חדש.

(4) כעת בצעו שיוך מחדש של המשדר.

4. פתרון בעיות

4-1. נורית חיווי מהבהבת באדום ועוצמת הצלצול ירדה: יש להחליף את הסוללות של המקלט. השתמשו בסוללות אלקליין בגודל C (R14).

4-2. אחת מנוריות החיווי מהבהבת כל 15 שניות: יש להחליף את הסוללה (מסוג CR2032) של המשדר הרלוונטי.

4-3. יש צורך לבטל שיוך של משדר: יש לפעול כמתואר בסעיף 3-3.

4-4. השפופרת מצלצלת אך איש אינו ליד הדלת או הטלפון: יש לפעול כמתואר בסעיף 3-6.

4-5. לא ניתן להסיר את המשדר מהתושבת: באחד הצדדים הצרים של התושבת נמצאת לשונית נעילה. יש ללחוץ עליה בכיוון הפוך מהמשדר - כעת ניתן לסובב ולהסיר את המשדר.

5. אביזרים

ניתן להשיג את האביזרים הבאים:

מס' פריט A-2506-0	visuTone.air telephone transmitter	משדר טלפון
מס' פריט A-2907-0	visuTone.air power supply	ספק כוח
מס' פריט A-2908-0	visuTone.air acoustic transmitter	משדר אקוסטי

6. מידע טכני

מקלט

145 מ"מ x 105 מ"מ x 52 מ"מ	ממדים:
216 גרם (ללא סוללות)	משקל:
868.4 מגה הרץ	תדר שידור:
3 סוללות סוג C (R14)	אספקת חשמל:
בעוצמת קול 75%: כ-12 חודשים	חיי סוללה (כ-3 אירועים ליום):
בעוצמת קול 100%: כ-9 חודשים	
AC 110V – 230V / DC 12V 1A	ספק כוח (אביזר):
0 עד 40 מעלות צלסיוס	טווח טמפרטורות:

משדר

80 מ"מ x 32 מ"מ x 17 מ"מ	ממדים:
לחצן פעמון הדלת: 25 גרם	משקל:
משדר הטלפון: 30 גרם	
משדר אקוסטי: 35 גרם	
868.4 מגה הרץ	תדר שידור:
עד 300 מטר (בשטחים פתוחים)	טווח שידור:
$< 10 \text{ mW}$	מקסימום הספק שידור:
סוללת כפתור אחת (סוג CR2032)	אספקת חשמל:
לחצן פעמון הדלת: כ-3 שנים	חיי סוללה (כ-3 אירועים ליום):
משדר הטלפון: כשנתיים	
משדר אקוסטי: כשנה אחת	
IP56	רמת אטימות של לחצן פעמון הדלת:

המפרט הטכני נתון לשינויים ללא הודעה מוקדמת.

תחזוקה וטיפול

מכשיר ה-visuTone.air אינו דורש תחזוקה כלשהי. אם היחידה מתלכלכת, פשוט יש לנגב אותה עם מטלית רכה ולחה. לעולם אין להשתמש באלכוהול, מדללי צבע או ממיסים אורגניים אחרים. אין להציב את היחידה במקום שבו היא חשופה לאור שמש מלא למשך תקופות ארוכות. בנוסף, יש להגן על היחידה מפני חום יתר, לחות וזעזועים מכניים קשים. הערה: מוצר זה אינו מוגן מפני זרמי מים, למעט כפתור פעמון הדלת. אין להניח מעליו מיכל כלשהו מלא במים, כגון אגרטל פרחים. בנוסף, אין להניח על המוצר או בקרבתו כל דבר בעל להבה דולקת, כגון נר דולק. אנא ודאו שהסוללות אינן חשופות לחום מופרז, כגון אור שמש, אש או כל דבר דומה.

אחריות

מכשיר ה-visuTone.air הוא מוצר אמין מאוד. במקרה שתתרחש תקלה למרות שהיחידה הותקנה והופעלה כהלכה, יש לפנות ישירות למשווק. אחריות זו מכסה את תיקון המוצר והחזרתו ללא תשלום. מומלץ לשלוח את המוצר באריזתו המקורית, לכן שמרו את האריזה למשך תקופת האחריות. האחריות אינה חלה על נזק שנגרם כתוצאה מטיפול לא נכון או ניסיונות לתקן את היחידה על ידי אנשים שאינם מורשים לעשות זאת (השחתת החותם ביחידה). תיקונים יתבצעו במסגרת אחריות רק אם תוצג תעודת האחריות המלאה בליווי עותק של חשבונית הרכישה. בכל מקרה יש לציין תמיד את מספרו הסידורי של המוצר.



יש להשתמש אך רק בסוללות זמינות באופן מסחרי מהסוגים המצוינים במדריך זה! קיים סכנת פיצוץ אם נעשה שימוש בסוללה מהסוג הלא נכון. אין לחשוף את הסוללות לטמפרטורות קיצוניות גבוהות או נמוכות מדי וללחץ אטמוספרי נמוך במהלך שימוש, אחסון או הובלה בגובה רב.

השלכת סוללות למדורות, תנורים או ריסוק וחיתוך מכאני שלהן עלולים לגרום לשריפות או פיצוצים. חשיפת סוללות לטמפרטורות גבוהות במיוחד עלולה לגרום לפיצוץ או לדליפה של נוזל או גז דליק. סוללות החשופות ללחץ אוויר נמוך במיוחד עלולות להתפוצץ או לפלוט נוזל או גז דליק.

השליכו סוללות משומשות בהתאם להוראות יצרן הסוללות. השתמשו אך ורק במתאם החשמלי הספציפי A-2507-0 עם היחידה.



סוללות

הסוללות המצורפות ניתנות למיחזור. נא השלך את הסוללות למקום המיועד לכך או באחת החנויות המתמחות. אנא השליכו רק סוללות שהתרוקנו כדי להבטיח הגנה על הסביבה.



השלכת מכשירים חשמליים ואלקטרוניים משומשים (תקף במדינות האיחוד האירופי ובמדינות אחרות באירופה עם מערכת איסוף נפרדת).
הסמל על המוצר או האריזה מציין שאין לטפל במוצר זה כפסולת ביתית רגילה אלא יש להשליכו בנקודת איסוף למיחזור מכשירים חשמליים ואלקטרוניים.
באמצעות השלכה נכונה של מוצרים אלה אתם מגנים על הסביבה והבריאות של הסובבים אתכם. הסביבה והבריאות נמצאים בסכנה בשל סילוק לקוי. מיחזור חומרים עוזר להפחית את צריכת חומרי הגלם. מידע נוסף על מיחזור מוצר זה ניתן לקבל מהמשווק המקומי.

מכשיר זה תואם עת ההוראות הבאות של הנציבות האירופית:

EC + 2015 / 863/ EC RoHS-directive / 65 / 2011 -
EC WEEE-directive / 19 / 2012 -
EC RED-directive /53 / 2014 -



התאימות להנחיות המפורטות לעיל מאושרת על ידי חותמת CE על המכשיר.
הצהרות תאימות זמינות באינטרנט בכתובת www.humantechnik.com.